



# Jersey Colombia

## EXHIBICION Y JUZGAMIENTO





RESOLUCION 00223 DE AGOSTO 23 DEL 2002  
MINISTERIO DE AGRICULTURA Y DESARROLLO RURAL

Calle 93 bis No. 19-50 oficina 301  
Teléfonos 616 1312 Telefax 6161315  
www.geocities.com/asojersey  
E mail: asojersey@yahoo.com asojersey@tutopia.com  
Bogotá - Colombia

**AFILIADA A UNAGA Y MIEMBRO  
DEL WORLD JERSEY CATTLE BUREAU**



MIEMBRO NACIONAL

**JUNTA DIRECTIVA  
2003 - 2005**

**PRESIDENTE**

GONZALO MALDONADO GOMEZ

**VICEPRESIDENTE**

JOSE PABLO URICOECHEA CORENA

**DIRECTOR TECNICO**

CARLOS SALAS BORBON

**PRINCIPALES**

GONZALO MALDONADO GOMEZ  
JOSE PABLO URICOECHEA CORENA  
MARCELA RESTREPO DE GREIDINGER  
FERNANDO MEJIA GARCIA  
CAMILO RODRIGUEZ RAMIREZ

**SUPLENTES**

CAMILO ARCINIEGAS CASTILLA  
FABIO JARAMILLO JARAMILLO  
JAIME ARISTIZABAL CANO  
GABRIELA DE PINZON  
JUAN CARLOS PARADA

**Jersey Colombia**

**Director  
Colaboradores**

GONZALO MALDONADO  
JERSEY JOURNAL  
GABRIEL VELLEZ  
HOLSTEIN COLOMBIANO  
HOARD'S DAIRYMAN  
BROWN SWISS BULLETIN  
ANAFI  
HOLSTEIN FOUNDATION  
GONZALO MUNEVAR M.  
SONIA VARGAS G.  
PATRICIA URIBE  
HERNANDO BARRERA  
D'VINNI IMPRESORES

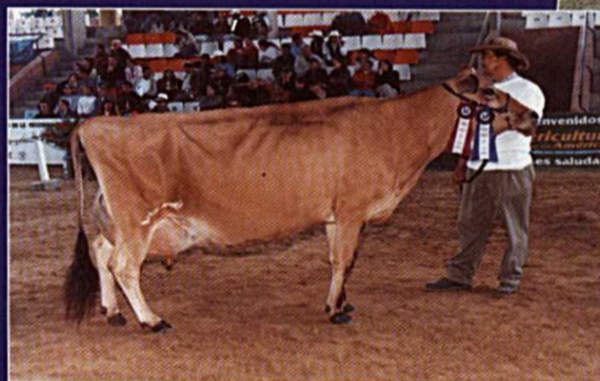
**Editor  
Diseño  
Fotografías  
Publicidad  
Impresión**

**PORTADA**

LAS EXPOSICIONES SIRVEN PARA EVALUAR EL TRABAJO  
DE LOS GANADEROS DE EJEMPLARES PUROS

# CONTENIDO

## 4 LA ORGANIZACION



## 12 EL ACONDICIONAMIENTO

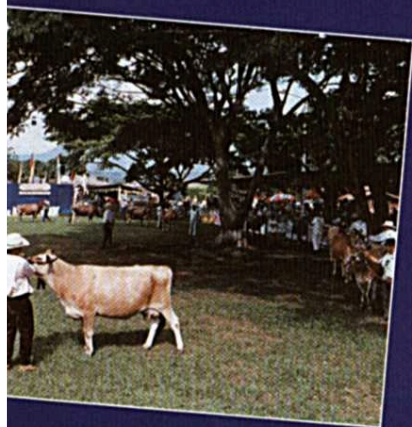


## 26 EL JUEZ

## 30 EL REGLAMENTO

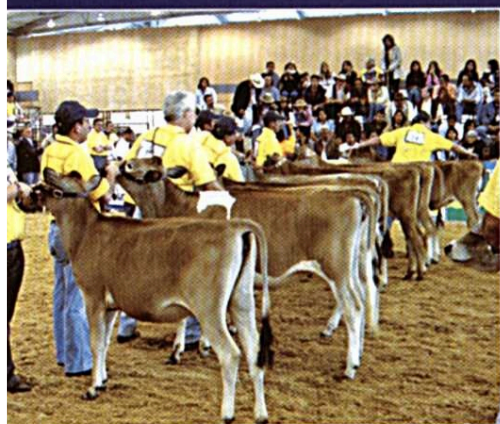
## 34 LA ETICA





EL EJEMPLAR

22 EL CONDUCTOR



# PRESENTACION

*E*s absolutamente lógico que, orgulloso de su trabajo el criador espere que le sea reconocido por el mayor número posible de personas, y si de paso aspira a acompañarlo de una retribución económica, nada mejor que confiar en que alguien ofrezca un buen precio por sus ejemplares. Para satisfacer ese par de legítimas aspiraciones se crearon las exposiciones ganaderas.

Exhibir animales en una pista de juzgamiento es el punto culminante de un trabajo largo, dispendioso y exigente, que se inicia desde el apareamiento, y cuyo aspecto fundamental es entrenar a los ejemplares para su presentación ante el público y el encargado de evaluar sus cualidades. Y el entrenamiento, al igual que todos los demás detalles que deben ser tenidos en cuenta como etapa previa a la salida a la pista, y que influyen en forma importante en la decisión del juez, deberían ser conocidos a fondo por el ganadero que ve en las exposiciones el escenario más apropiado para mostrar que ha llevado a cabo la selección y preparación de sus animales en forma profesional, esto es, con la aplicación, a todo lo largo del proceso, del máximo rigor.

Con este propósito en mente, en su primera edición del 2004 JERSEY COLOMBIA se ocupa exclusivamente de recopilar en sus páginas todo cuanto debe conocer el criador de Jersey para presentar exitosamente sus animales en una pista y obtener la merecida recompensa.

Aunque el objetivo no es que el ganadero termine convertido en juez de la raza, conocer los principios que rigen el juzgamiento le darán herramientas eficaces para aplicarlos en la escogencia y preparación de los ejemplares con los que aspira a participar y a lograr los mayores puntajes en las distintas pruebas. Dotado de estos instrumentos estará en capacidad de comprender los fallos de los jueces.

Gonzalo Maldonado Gómez  
Presidente Asojersey





LOS ORGANIZADORES DE LAS EXPOSICIONES  
DEBEN SUMINISTRAR A LOS GANADEROS  
INFORMACION OPORTUNA, CLARA Y PRECISA,  
Y GARANTIZARLES TODAS LAS COMODIDADES  
Y SERVICIOS REQUERIDOS PARA QUE EL EVENTO  
SE DESARROLLE SIN TROPIEZOS.

ASOJERSEY OFRECE TODA SU EXPERIENCIA  
PARA QUE ESTOS CERTAMENES PECUARIOS  
SEAN EXITOSOS

# LA ORGANIZACION



**E**n torno a las exposiciones ganaderas siempre han existido quienes consideran que los criadores que acuden a ellas con sus animales se preocupan exclusivamente por el aspecto exterior, la apariencia de los ejemplares, y que conceden mínima importancia a la producción. Es fácil refutar esta apreciación si se observa que, casi sin excepción, los ganaderos que están en capacidad de exhibir sus ganados son progresistas, con una preparación académica superior que les permite entender que existe directa relación entre el tipo y la producción.

Para todos debe estar muy claro que una exposición es un evento de especial importancia para los ganaderos, y que en consecuencia no puede ser, ni mucho menos, algo improvisado. Todavía son muchos los que

piensan que si se va a llevar a cabo en un municipio pequeño, y en la que no es de esperarse una asistencia masiva de animales, es suficiente con invitar a los criadores un par de días antes, y con llamar a una asociación de ganaderos para que envíe un juez.

Por el contrario, si se aspira a que una exposición sea exitosa, la convocatoria debe hacerse con varios meses de anticipación, y sólo una vez se tenga la convicción de que no existe riesgo de que se cambie la fecha acordada. Los organizadores deberían esforzarse para que sus eventos se lleven a cabo siempre en la misma fecha, lo que se reflejará en una numerosa participación por cuanto permitirá a los ganaderos programar debidamente la preparación de sus animales, que en el caso de las hembras adultas debe





Los  
EXPOSITORES  
DEBEN RECIBIR  
TOTAL  
INFORMACION  
ACERCA DE  
LAS  
COMODIDADES  
QUE BRINDA  
EL SITIO DEL  
EVENTO

iniciarse desde el momento mismo del apareamiento; esta planeación hará que lleguen a la exposición en su estado ideal.

En esta planeación, los interesados en la celebración de exposiciones pueden encontrar la mejor asesoría si acuden a una organización como la Asociación Jersey, donde encontrarán respuesta a todas las inquietudes, contenidas, por ejemplo, en los reglamentos existentes para cada tipo de exposición, sea esta de carácter nacional, regional o municipal, en cuya redacción han intervenido.

Independiente de que la exposición se lleve a cabo en un pueblo pequeño o en una urbe grande, importante y con larga tradición en ese tipo de eventos, existe un conjunto de normas básicas, sencillas y lógicas, que al ser apli-

cadadas redundarán en beneficio de todos. Algunas de ellas son:

- Los organizadores no pueden olvidar que si bien los protagonistas de las exposiciones son los animales, todos aquellos encargados de su manejo, esto es, el personal de cada finca, debe recibir un tratamiento acorde con el respeto que merece toda persona. Es decir, si al ganado se le brindan todas las comodidades, con mayor razón a sus manejadores debe garantizárseles lugares adecuados para el descanso, la alimentación, el aseo y el esparcimiento a lo largo del tiempo que dura la exposición.

- A los expositores debe informárseles acerca de la disponibilidad de alimento, agua, de recipientes o vasijas, como baldes, por





ejemplo, de equipos de ordeño, entre otros.

- Disponer de un equipo de sonido de buena calidad.

- Evitar la música estridente o el estallido de voladores u otro tipo de pólvora mientras el ganado está en la pista pues ese tipo de ruido lo asusta.

- Los animales deben haber recibido, por lo menos, un entrenamiento rudimentario, de modo que no se sorprendan al entrar a la pista y echen a correr creando un desorden total.

- El juez debe ser cuidadoso en su presentación personal, pues ella debe corresponder a la importancia de la función que le ha sido encomendada y contribuirá a dar realce al evento.

- La organización de la exposición tiene la responsabilidad de recoger al juez en su sitio de hospedaje, especialmente cuando visita la ciudad o la población por primera vez y no conoce el lugar del evento, con la anticipación suficiente que le permita familiarizarse con el escenario, y si es necesario, ultimar algunos detalles con los directivos de la exposición.

- La pista debe estar debidamente nivelada para que el ganado pueda caminar sin problemas.

- Los animales deben disponer de una cómoda área de establos, a la cual también tengan acceso los asistentes y que esté libre de obstáculos para observarlos en reposo.

- En los establos, los criaderos deben estar debidamente identificados como medio de facilitar a los visitantes una buena información acerca de los participantes, que puede ser complementada con un catálogo que contenga los datos de todas las competencias y de los participantes en cada una de ellas, lo mismo que de las ganaderías a las que pertenecen.

- Para el público es necesario ofrecerle dónde, con comodidad y sin riesgos pueda ubicarse para presenciar la exposición; no

necesariamente tribunas o palcos como los de los coliseos de grandes ciudades.

- El expositor debe preocuparse porque el sitio asignado a su ganadería en los establos tenga una presentación atractiva.

- Es indispensable tener a mano todos los elementos que se utilizan en la preparación de los ejemplares, como jabones, máquinas para peluquear, tijeras, cepillos, laca, aceites



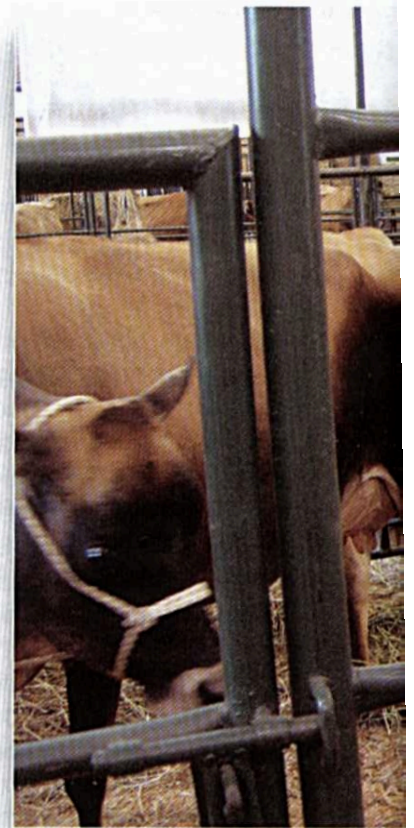
**La convocatoria a una exposición debe hacerse con varios meses de anticipación una vez esté definida la fecha exacta de su realización**

para darle brillo al pelaje. Además, un botiquín con analgésicos, medicamentos esenciales, productos a base de probióticos para evitar el estrés, entre otros.

- Es clave conocer de antemano la temperatura en el sitio de la exposición para saber si, en el caso de clima frío, es necesario llevar mantas para cubrir a los animales, especialmente durante la noche.

- Es deseable que los expositores doten de uniformes a los encargados de conducir el ganado en la pista.

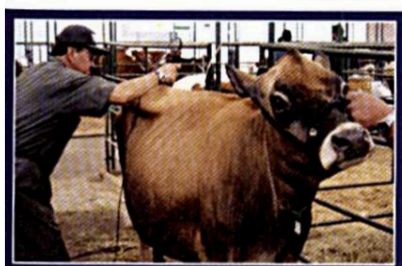
En el clima de globalización que cada día gana más espacio en el universo del ganado puro, se está recomendando es-





## El ganadero debe cumplir con los requisitos del ICA, entre ellos, licencia de movilización y certificados de vacunación

tandarizar los procedimientos y reglamentos de juzgamiento; ese es un propósito que la Asociación Jersey comparte pues permitirá que en adelante en todas las exposiciones a la raza se le examine bajo los mismos parámetros y le permita expresar todo su potencial.



Entre los preparativos que debe atender el ganadero, uno de especial importancia es el del transporte de los animales entre la finca y la sede de la exposición. El piso del camión en el que viajarán deberá estar cubierto de cascarilla, viruta u otro material apropiado; debe evitarse el amontonamiento de los ejem-

plares; conviene, en ocasiones, forrar los costados del vehículo con colchonetas para evitar que el ganado llegue a golpearse y maltratarse.

Previamente ha debido cumplir con los requisitos establecidos por entidades como el ICA para autorizar la presencia de los ganados, entre ellas la licencia de movilización, los certificados de vacunación contra enfermedades como aftosa, prueba de brucelosis para determinados eventos y la certificación de un veterinario, y suministrar la información completa del animal inscrito. Adicionalmente, aunque no lo exige ese instituto, el expositor debe asegurarse de que los ejemplares que exhibirá hayan sido desparasitados y fumigados, para que no se conviertan en agentes contaminantes de los que convivirán con ellos en el evento.

Aunque pueda parecer obvio, no sobra recordar a los encargados de manejar los animales durante la exposición, que necesitan llevar en su equipaje todo lo necesario, que comprende, además de sus elementos de aseo, los que les permita pasar la noche cómodamente si tienen que dormir cerca al ganado, esto es, un catre y su respectiva colchoneta, cobijas y demás. Su indumentaria, tanto dentro como fuera de la pista de exposición, debe expresar la importancia que se le concede al evento y el respeto que le merecen todas las personas con las que tiene que compartir durante varios días.



EL GANADERO  
DEBE  
PREOCUPARSE  
PORQUE EL  
SITIO  
OCUPADO POR  
SUS ANIMALES  
TENGA UNA  
PRESENTACION  
ATRACTIVA





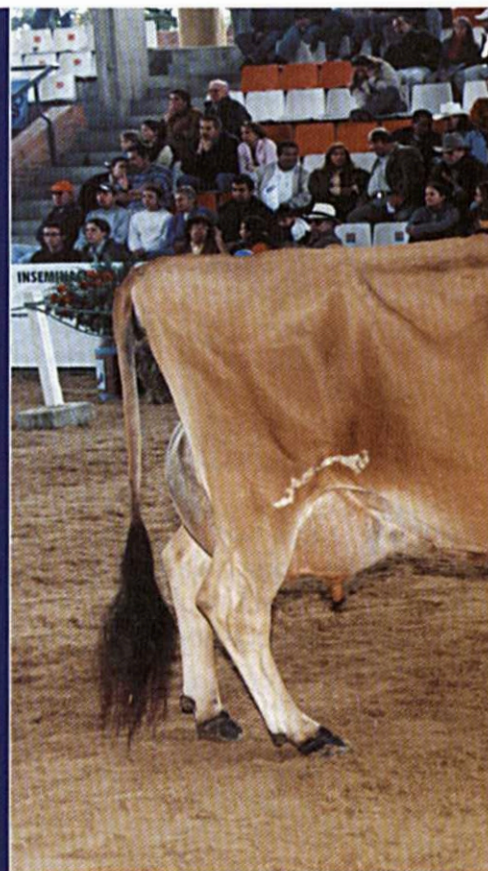


# EL EJEMPLAR

**E**n la escogencia de los animales para llevarlos a una exposición es fundamental que el ganadero tenga un profundo conocimiento de ellos, de modo que al observarlos desde su nacimiento pueda detectar el potencial con que vinieron al mundo e intuir su futuro como participantes en una exposición.

Desde luego, de los descendientes de padre y madre sobresalientes se espera que sean superiores; sin embargo, esa herencia no es garantía absoluta de que hayan nacidos para ser campeones; es necesario, pues, que el criador los someta a un permanente seguimiento para ojalá certificar que a lo largo de su desarrollo físico conservan las características de su raza, si su comportamiento se

PARA PARTICIPAR  
EN UNA  
EXPOSICION NO  
BASTA CON QUE  
UN EJEMPLAR SEA  
SOBRESALIENTE.  
ES NECESARIO  
ADICIONARLE  
UN PROGRAMA  
DE PREPARACION,  
FUNDAMENTAL  
PARA QUE EN LA  
PISTA EXPRESE  
TODO SU VALOR  
GENETICO



enmarca dentro de los parámetros ideales, y si van confirmando todo lo que de ellos se intuyó desde su más temprana edad.

Incluso es de esperarse que un ganadero para quien la exposición es uno de los objetivos de su trabajo, comience la selección de sus animales en el momento en que decide con qué toro apareará a una vaca muy importante, lo que implica rodear a la futura madre de todos los cuidados que se requieren

para que la gestación y el parto se desarrollen sin tropiezo alguno.

Desde luego, a partir de ese momento y en todas las etapas e instancias de su desarrollo, el animal debe recibir todos los cuidados en alimentación, salud y manejo que permiten que exprese todo su potencial productivo y reproductivo. Existe, como lo subrayamos en su momento, directa relación entre la calidad de la alimentación y la tasa de crecimiento con la



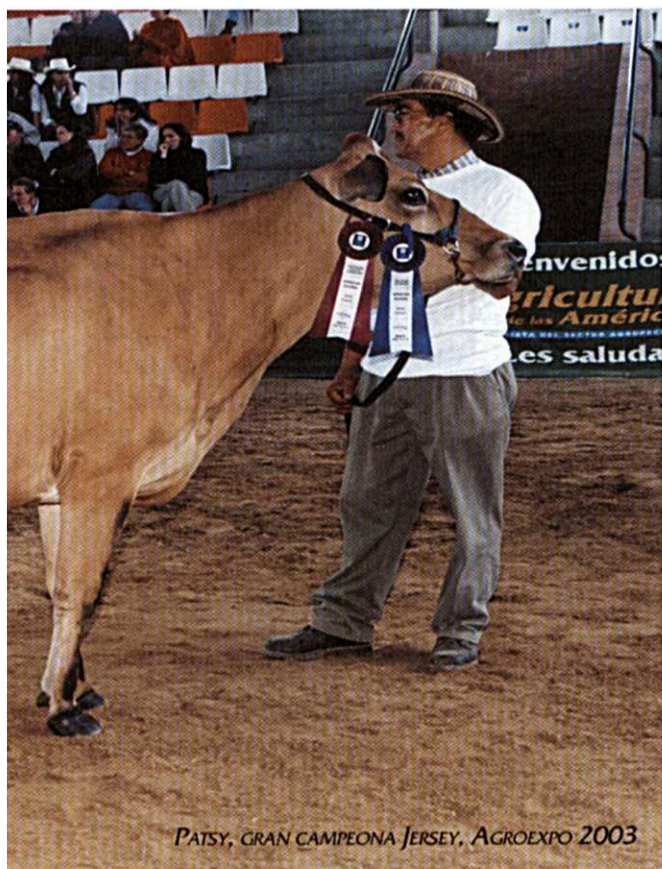
utilidad económica que puede derivarse de ella. Con esas consideraciones queda claro que en el momento del primer apareamiento, el tamaño y el peso de la novilla son más importantes que su edad, y

Jersey, que al igual que las de las otras razas tiene establecido lo que se conoce como corte de edades, un mecanismo le facilita al ganadero definir con exactitud qué animales podrá inscribir en una competencia determinada.

**En Asojersey, ese corte tiene lugar el último día del mes previo a la exposición.**

El expositor debe caer en cuenta que lo ideal es que en las competencias de las edades inferiores, el o los ejemplares suyos sean los de mayor edad porque es obvio que en un animal joven de tamaño superior son más marcados aquellos rasgos distintivos de la raza que en uno me-

no sólo una competencia en forma individual sino en las de grupos de animales. Así, si está interesado en destacar las hijas de un determinado padre, debe preparar varias para inscribirlas en la que se denomina descendencia de un mismo toro. Igualmente, si tiene una vaca que aunque su conformación general no es lo más sobresaliente se destaca por una excelente ubre, con la que puede aspirar a obtener el primer puesto en la competencia en que se juzga exclusivamente ese rasgo; o si es el caso, en la de madre e hija, que si bien no tienen



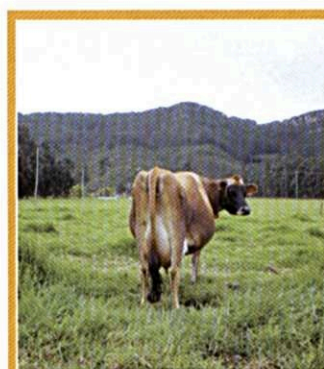
*PATSY, GRAN CAMPEONA JERSEY, AGROEXPO 2003*

como dijimos, el tipo de alimentación determina qué tan pronto el ganadero obtendrá utilidades de ese animal.

Cuando del grupo de animales sobresalientes se escogen los mejores comienza una preparación sistemática, diaria, en todos los aspectos que confluyen en una exitosa exhibición ante el público y el juez. Para ello, lo primero que el criador debe tener presente es la fecha de la exposición, para lo cual cuenta con la colaboración de la Asociación

Jersey, lo que le da mayores probabilidades de que sea declarado ganador; no siempre ocurre pero, por ejemplo, entre una ternera de pocos días de nacida y una que ha cumplido seis meses, siendo ambas muy representativas de su raza, las diferencias corporales jugarán casi siempre a favor de la de mayor desarrollo.

Un aspecto al que el expositor debe darle importancia es el de cómo participar para estar en condiciones de ganar



**Días antes de la competencia debe haberse precisado qué cantidad de leche producen los ejemplares y con cuánta la ubre muestra su mejor condición**





características excelentes para triunfar en sus competencias individuales, como grupo pueden recibir una calificación destacada.

En la exposición de vacas lecheras el ganadero debe tener en cuenta que el parto haya sido reciente, porque es

termina el momento preciso en que debe ser ordeñada para que su aspecto sea el ideal. Adicionalmente, la vaca debe llegar a la competencia lo suficientemente descansada para que pueda expresar todo su potencial.

Como en todas las activi-

ganado desde que nace hasta llegar a la edad adulta, periodo que aprovecha para ir viendo su transformación. Esto quiere decir que el mismo ganadero puede llegar a tener esa habilidad si ejercita su memoria visual y tiene el conocimiento suficiente para, por

ejemplo, saber cuáles de sus animales muestran la conformación ideal de la raza, y lo que muestran en cada momento, para de allí deducir lo que pueden llegar a ser. Debe tenerse en cuenta que en el caso de hembras adultas, tener en su clasificación un puntaje alto no necesariamente indica que pueda ganar pues existe algo muy importante como es su condi-



**En Colombia, las competencias del ganado Jersey se juzgan a la luz de un reglamento similar al de Estados Unidos y Canadá**

obvio que aquella que parió siete u ocho meses atrás no presenta una ubre en toda su plenitud; lo ideal es que el parto haya ocurrido entre 15 y 30 días antes de mostrarla en la pista; tampoco es recomendable llevarlas tan próximas que tengan su cría en el recinto ferial porque exhibirán una ubre inflamada.

Días antes de la competencia debe haberse precisado la cantidad de leche que produce y con cuánta la ubre muestra su mejor condición; con esa información y sabiendo a qué hora se juzgará la competencia se de-

dades, en la exposición de ganado existen expertos a los que el ganadero debe acudir, especialmente cuando no tiene la experiencia suficiente para exhibir sus ejemplares. Muchos de ellos, además de abarcar con su conocimiento todos los detalles a tenerse en cuenta que para la presentación de los animales sea exitosa, tienen una disposición especial para intuir el futuro de un animal, lo que les capacita para recomendar al ganadero sobre el momento más adecuado en que debe presentar un determinado ejemplar. Ese «ojo» se obtiene tras años de observación permanente del

ganado en el momento de la exposición; adicionalmente juega un papel importante lo que puede interpretarse como estilo, clase, carisma, que establecen la diferencia; es en razón de ello que a veces un animal calificado 92 puntos puede ser superado por uno 87, por ejemplo.

En Colombia, las competencias del ganado Jersey se juzgan a la luz de un reglamento similar al que se aplica en Estados Unidos y en Canadá, con ligeras variaciones que responden a las condiciones en que se cría en el país.







# ACONDICIONAMIENTO



SIN DUDA, ALISTAR  
EJEMPLARES PARA UNA  
EXPOSICION IMPLICA UN  
TRABAJO ARDUO,  
PROLONGADO Y MUY  
PROFESIONAL, PUES SON  
INNUMERABLES LOS FACTORES  
QUE INTERVIENEN EN EL  
PROCESO DE PONERLOS A  
PUNTO PARA QUE SE LUZCAN  
EN LA PISTA

**E**n la preparación del ganado para la exposición es fundamental prestar especial atención a un conjunto de aspectos que necesariamente influyen en la exhibición de los ejemplares y por ende en la decisión del juez. Ellos tienen que ver con la nutrición y con algunos otros, referidos todos a su apariencia, que también contribuyen a que los animales salgan a la pista tal como lo idealizan sus propietarios.

En la tarea de acondicionamiento están involucrados el adiestramiento en la forma de caminar, en el habituarse a permanecer amarrados, a comer en canoa, a recibir alimentos propios de las exposiciones, entre ellos concentrados y henolaje a baños frecuentes para que el pelaje se vea lustroso, bonito, como reflejo de buena condición física; a dejarse peinar, cepillar, y a otras prácticas,



entre ellas el arreglo frecuente de las pezuñas; con estas prácticas se busca que el cambio de rutinas con respecto a las que son propias de la finca no les provoque estrés y afecte su presentación en público.

Para asegurarse de que al momento de la exposición a los animales nada les resulte extraño, exagerando un poco lo ideal sería que con cierta frecuencia se les diera «una vuelta» a bordo del camión que los trasladará de la finca al coliseo de exposiciones.

Es recomendable que para que se acostumbren a todo lo que rodea un evento de este tipo, el ganadero los lleve a las ferias locales o regionales, donde podrá observar cómo se van adaptando a esas circunstancias.

## NUTRICION

En lo que toca a ella se sugiere empezar a trabajar unos tres meses antes del evento, tiempo que se considera suficiente para que los animales lleguen en la mejor condición corporal.

Las proteínas tienen la propiedad de contribuir al crecimiento del animal, al tiempo que los carbohidratos son responsables de que engorde, de ahí que sea necesario buscar un equilibrio entre ellos para que mantenga la condición corporal ideal, es decir, que permita apreciar todos los rasgos físicos, especialmente temperamento lechero, propio de la raza Jersey. Cuando el criador se excede en la alimentación de sus ejemplares escogidos para la exposición, la grasa excesiva los «redondea» cubriendo dichos rasgos.

Básicamente, el ganadero debe preocuparse por dar especial atención a la nutrición, sin incurrir en excesos que desmejore la condición de los ejemplares.

Adicional al pasto y al concentrado se recomienda darles henolaje, y claro, los suplementos minerales necesarios. Una dieta adecuada

permite que el ganado tenga un pelaje sedoso y brillante, de modo que no hace falta suministrarle producto alguno para que adquiera esa condición.

Desde luego, hay que hacer un seguimiento detallado a este régimen alimenticio para poder evaluar su evolución, y si fuere necesario, introducir los cambios que garanticen llegar al objetivo en el tiempo previsto. Así, tras el pesaje en el primer día de puesto en práctica el plan, se recomienda repetirlo cada quince días.

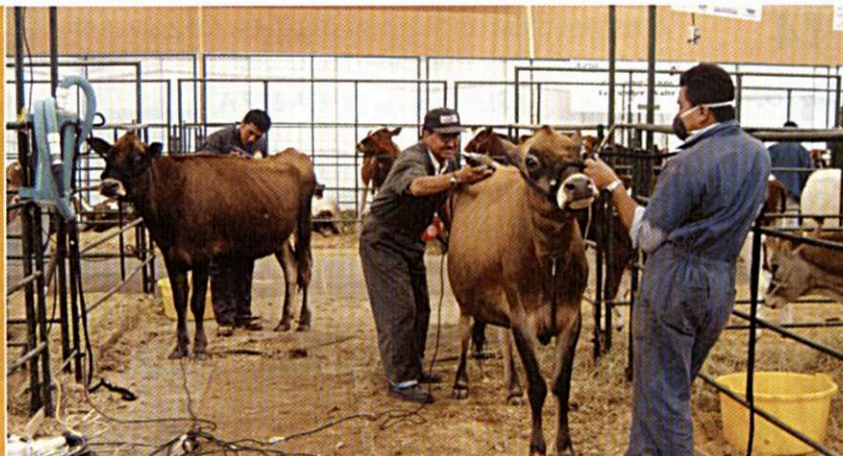
## PELUQUEADO

A riesgo de parecer perogrullesco nos parece conveniente enfatizar en que la apariencia o el *look* del ganado es clave a la hora de desfilar por la pista de exposición. Por ello, en la búsqueda del aspecto ideal, el peluqueado de los animales aparece como un mecanismo de primer orden para resaltar los aspectos sobresalientes y disimular las debilidades de su conformación.

En manos expertas, un equipo para corte de pelo se convierte en la herramienta con la cual puntos cruciales como la línea dorsal puede verse más recta, más fino y suave el empalme de los hombros, correctas las patas traseras, y para nivelar el anca y hacer que gane en longitud y anchura.

Siempre debe tenerse presente que en razón de que todos los animales son diferentes, el corte del pelo tiene que ser individualizado de acuerdo con las particularidades de cada cual, y es una tarea que debe estar a cargo de un especialista. Una forma de ir adquiriendo la práctica necesaria es haciendo

EL EQUIPO  
PARA EL  
CORTE DE  
PELO ES  
FUNDAMENTAL  
PARA  
MEJORAR EL  
ASPECTO DE  
LOS  
ANIMALES







ensayos de corte y de uso de la cortadora; por ejemplo, un ejercicio recomendado es el de hacer movimientos firmes y suaves con ella, lo mismo que cortar en la dirección del pelo y en la contraria para luego evaluar los resultados. Como los empalmes en los cortes son tan difíciles de conseguir es necesario peluquear muchos animales en los hombros y en el anca para conseguir la destreza necesaria.

Para que el animal se acostumbre más fácilmente al ruido y a la vibración del equipo, hay quienes recomiendan hacer el corte de atrás para adelante. Cuando el que va a ser peluqueado es un animal que ha recibido entrenamiento en la conducción, el corte no se dificulta porque permanece quieto.

El corte es el epílogo de un proceso de análisis de las debilidades y fortalezas de cada ejemplar, que determina dónde y cuánto pelo cortar, y cómo entremezclarlo para disimular las líneas de corte.

Como en cualquier salón de belleza, previo al corte hay que hacer un lavado, tanto porque un pelo limpio tiene una caída más suave y natural, como porque el baño elimina polvo y otros elementos que pueden dañar la cortadora.

Para que esta trabaje con mayor fluidez se recomienda sumergirla de vez en cuando en una mezcla de aceite de motor y ACPM que sirve para enfriarla y para quitarle los pelos y la suciedad adheridos a ella. Recientemente han aparecido productos en aerosol que facilitan esta operación.

SE  
RECOMIENDA  
NO CORTAR  
EL PELO DE  
LA UBRE A  
TERNERAS Y  
NOVILLAS



vejones y las puntas del anca; en una vaca este punto es el del desprendimiento de la ubre; en novillas y terneras el corte debe empezar aproximadamente ocho centímetros arriba del mechón de la cola, y debe hacerse a contrapelo.

A medida que se va llegando al desprendimiento de la cola debe ir retirándose la cortadora para hacer un mejor empalme del corte. Para que las puntas del anca luzcan más separadas, el peluqueado en los costados del nacimiento de la cola debe hacerse bien corto, cuidando dejar algo de pelo en la parte posterior del nacimiento de la cola; al empalmar en el anca la hará aparecer más larga y más ancha. Sólo si allí el desprendimiento es muy alto el corte debe hacerse muy corto. Obviamente, si el desprendimiento es bajo no se necesita corte alguno pues la supresión de todo el pelo en esa región o un corte defectuoso pueden llamar la atención sobre los defectos existentes.

El lugar donde hay que cortar enseguida es el anca, teniendo en cuenta que al mirarla lateralmente debe aparecer plana y nivelada. Para lograrlo, el corte debe hacerse siguiendo la dirección del pelo, teniendo cuidado de dejar pelo en las áreas bajas; allí, el uso de jabón o laca ayuda a levantar un poco más el pelo.

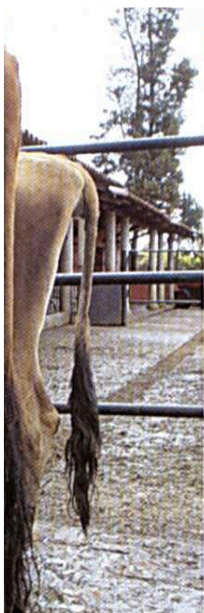
Cuando se necesita cortar pelo a lo



## DE COLA A CABEZA

Siguiendo la sugerencia de cortar de atrás hacia delante, empecemos por instruir cómo debe peluquear la cola. ¿En qué sitio comenzar? Los expertos recomiendan hacerlo en un punto más alto del que se considere como el adecuado; en el caso de la cola, el mejor sitio es el punto medio entre los cor-





largo del dorso, un par de tijeras y algo de laca contribuyen a un buen peluqueado. Para que el dorso luzca lo más nivelado y recto posible es necesario cortar el pelo largo o que se muestre desordenado en las partes altas del dorso. Se recomienda que el pelo largo del dorso se corte sólo cuando el animal esté en el recinto de la exposición, unas pocas horas antes de su exhibición, dejando aproximadamente tres centímetros a lado y lado de la línea media.

### EN LAS PATAS

La vista lateral de estas extremidades mejora al hacerlas aparecer más rectas, lo que se logra al cortar el pelo de la parte posterior del corvejón. Se recomienda cortar allí a contrapelo, teniendo cuidado de no hacerlo más abajo pues puede acentuar algún defecto.

También se mejora el aspecto si el hueso aparece limpio y plano, para lo que es necesario cortar el pelo largo del interior y el exterior del corvejón, a contrapelo, procurando que no aparezca muy notorio el empalme del corte.

### EN LA UBRE Y EL ABDOMEN

En las terneras y novillas se recomienda dejarles todo el pelo en estas zonas como medio de dar la apariencia de mayor profundidad. Generalmente se peluquean las vacas secas y en producción.

Para el corte en la línea inferior hay que localizar el ombligo y las venas de la leche y se debe hacer en dirección a la ubre; del corte deben excluirse los costados de las venas; por lo general, el pelo del ombligo se deja para dar

la sensación de mayor profundidad.

Si la adherencia del ligamento de la ubre es fuerte, debe peluquearse tanto como sea posible y luego debe hacerse un corte para empalmar la ubre al cuerpo. Si el ligamento es débil o suelto, esa condición puede corregirse dejando pelo largo en la inserción de la ubre con el cuerpo, pero si se deja demasiado se corre el riesgo de que se piense que lo que se busca es ocultar una ubre delantera algo abombada.

En toda su extensión la ubre debe ser peluqueada muy en corto para resaltar las venas lo más posible; para el corte allí, lo mismo que en las orejas, algunos preparadores de ganado prefieren utilizar los equipos que se usan regularmente en animales pequeños.

En la ubre posterior el corte se extiende hasta el punto en que empalma con el cuerpo; una apariencia de mayor amplitud en la ubre se consigue peluqueando la parte interna de las piernas, y si se corta el pelo de la zona posterior el animal lucirá mayor angularidad y temperamento.

El corte en las piernas debe ser suave, no demasiado notorio, y siguiendo la dirección del pelo. Para el corte de los pelos largos de la vulva también se pueden utilizar las tijeras.

### EN CABEZA Y CUELLO

El corte en la zona delantera exige de bastante experiencia y precisión, y como muchas vacas son especialmente sensibles en la cabeza es necesario utilizar elementos que como una nariguera consiguen tenerlas quietas, y es un sustituto muy útil de las cuerdas o las jáquimas, que impiden peluquear bien.

La cabeza y el cuello tendrán la mejor apariencia si se corta todo el pelo, a excepción de la zona superior del área anterior de las paletas, que se peluquea simultáneamente con los hombros. Para el borde y el interior de

**El corte del pelo de los animales es clave para resaltar los aspectos sobresalientes y disimular las debilidades**





las orejas resulta muy apropiada una cortadora pequeña.

Al momento de peluquear los hombros debe asegurarse que el animal esté bien parado, con los miembros delanteros y los hombros alineados. Se aconseja empezar en la prominencia del hombro, en dirección hacia arriba hasta un punto ligeramente posterior a la línea de las paletas. Cuando se trata de un animal de cuello corto, si el corte se hace un poco más hacia atrás adquirirá la apariencia de mayor longitud.

Al acercarse el corte a la cruz se debe ir retirando gradualmente la cortadora para producir un empalme suave de paletas, hombro y cuello. En este sitio la línea del corte puede ser disimulada si se hace un corte en la dirección del pelo desde la cruz hasta los hombros sobre la línea del peluqueado.

Para dar la apariencia de mayor altura y de mayor angularidad en las paletas si se deja pelo largo en la cruz y si se peina hacia arriba.

El pelo que se deja adelante en la cruz, por lo general se usa para disimular la curvatura del cuello vista de lado.

La persona que logre un buen arreglo de los hombros estará cerca de considerarse un experto en el delicado trabajo de corte de pelo con el propósito de que en la pista de exposición y juzgamiento la apariencia de los animales se acerque lo máximo posible al tipo ideal.

caspa. Para secarlos basta con frotarlo enérgicamente en la dirección del pelaje.

Con el cepillado se estimula la circulación en la piel y el pelaje adquiere sedosidad y brillo, al tiempo que sirve para tranquilizar a animales nerviosos. Con la fecha de la exposición en mente, se recomienda empezar el cepillado un mes antes.



## RECORTE DE PEZUÑAS

El cuidado de las pezuñas debe ser tema de interés para todos los ganaderos, pues contrario a lo que todavía algunos piensan, no debe ser algo que sea necesario practicar exclusivamente a los animales de exposición.

La razón fundamental para que sea algo generalizado es porque dicho cuidado está asociado a la apariencia y a la salud misma de los ejemplares.

En Colombia, una de las particularidades de su ganadería es el pastoreo, lo que implica que los animales, Jersey o de cualquier otra raza, en mayor o menor proporción tengan que recorrer los potreros en busca de su comida. En esas circunstancias, por simple lógica, el

## BAÑO Y CEPILLADO

En los animales Jersey, dado la secreción sebácea amarillenta que caracteriza a la raza y que contribuye a resaltar el color del pelaje, es suficiente un baño 15 días antes de la exposición. Se recomienda utilizar un jabón suave, como los elaborados a base de coco que se usan para lavar ropa, y agua en cantidad suficiente para sacarlo totalmente, lo que evita el resecamiento de la piel y la formación de



que camina poco come menos y ello se refleja en su condición corporal, y por consiguiente, en algo clave, su producción; quizás la única razón para que un animal busque moverse lo menos posible es un padecimiento en sus patas, en general producido por problemas de pezuñas.

Aunque en el andar cotidiano de los bovinos por los potreros el piso ejerce sobre las suelas una abrasión eventualmente suficiente para producir un desgaste natural que haga innecesario un recorte de las pezuñas, es con-

buena parte el estado de las patas de una vaca determina el tiempo de su permanencia en el hato. Ello no significa, necesariamente, que sólo por un cuidadoso mantenimiento de las pezuñas la vaca aumente su producción lechera.

El control mecánico al tamaño de las pezuñas representa numerosos beneficios para los animales, entre ellos tener buen aspecto poder caminar sin dificultad y pararse en forma correcta.

## ESTRUCTURA IDEAL

Para entender a plenitud el impacto de las pezuñas sobre el desempeño de los animales, conviene conocer algunas particularidades de esta parte de las extremidades. Empecemos señalando que la pared externa de la pezuña, de tejido córneo, ejerce una tarea protectora en la pata, soporta buena parte del peso del animal y absorbe los golpes al caminar. Para que esta función se desempeñe en forma adecuada, el talón debe ser lo suficientemente profundo por cuanto esa es la parte de la pata es la que golpea en forma permanente el suelo.

El ángulo de la pezuña, esto es, de la banda coronaria o línea nítida entre la piel y el casco, a la extremidad de la pezuña, debe ser de 45° en relación con la suela.

Las pezuñas deben tener la misma longitud y casi deben tocarse cuando la pata no esté soportando el peso del cuerpo; pero al aplicárseles el peso deberán quedar un poco hacia delante. Como modelo de ello sirve una ternera de un mes de nacida pues a esa edad su pata tiene una estructura normal.

Vistos de lado, los miembros posteriores deben tener en el corvejón una conformación o ángulo suficiente para que cuando la vaca camine haya una adecuada amortiguación que le permita absorber los golpes. En cambio, cuando ese ángulo es muy acentuado el animal lleva las patas hacia delante, debajo del cuerpo, más de lo deseable. Esta circunstancia genera tensión en los músculos, los tendones y los ligamentos, que deriva en un debilitamiento de las cuartillas, al tiempo que



**El arreglo de las pezuñas es necesario para mejorar su aspecto y para que los animales puedan caminar sin dificultad**

veniente ayudarlo a la naturaleza con esta práctica desde que los animales son jóvenes, pues con frecuencia se piensa que el recorte de las pezuñas debe limitarse a los animales mayores; sin embargo, a menudo, especialmente si las terneras permanecen estabuladas y sobre estiércol blando por tiempo prolongado, las uñas llegan a crecer exageradamente y perjudicar el desarrollo normal de sus patas en esa etapa de crecimiento. Se recomienda, entonces, que ese cuidado se lleve a cabo pocos días antes de ser inseminada por primera vez. Es de tal trascendencia este aspecto que se sostiene que en

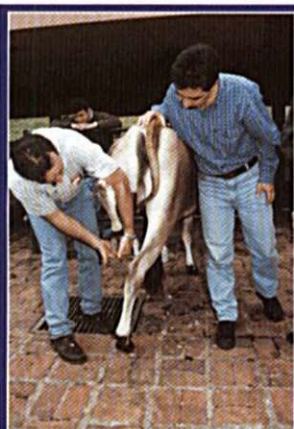
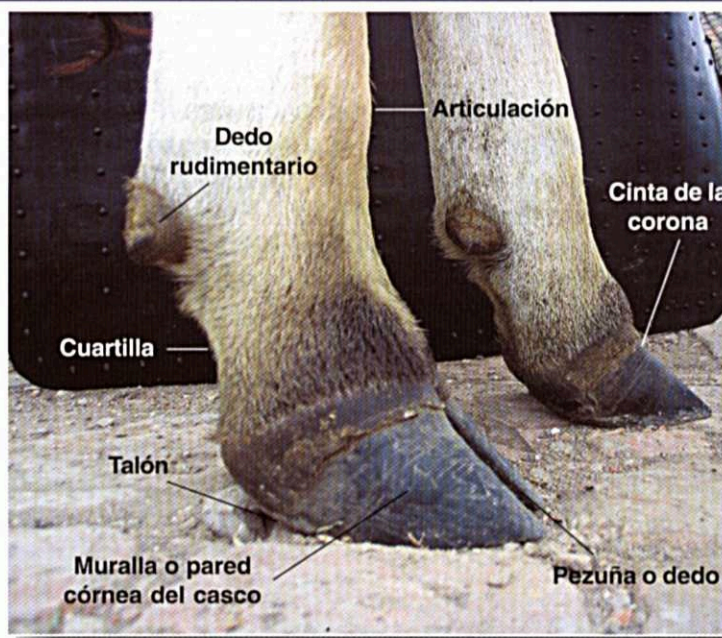




el animal recarga demasiado peso sobre sus talones, lo que produce un roce allí, la parte de la pata más sensible a ese traumatismo.

En contraste, una curvatura insuficiente da al animal la apariencia de estar parado sobre estacas, lo que redundará en una tensión grande cuando golpea el suelo con la pezuña.

Cuando al animal se le mira por detrás, en relación con las corvas los miembros posteriores deben ser paralelos, y las pezuñas no deben quedar ni hacia afuera ni hacia adentro.



**El arreglo de las pezuñas es necesario tanto para que tengan buen aspecto y para que puedan caminar sin dificultad y pararse en forma correcta**

La longitud de las uñas es uno de los aspectos que indica cuando ha llegado el momento de recortar las pezuñas. En ocasiones se cruzan o sus extremos se voltean hacia arriba, lo que lleva a que la planta de la pata soporte más peso que la pared, situación que de persistir puede causar serios problemas internos.

Cuando es excesiva, la longitud ocasiona otros traumatismos, entre ellos rajaduras de la muralla externa, lo que aumenta el riesgo de que por allí penetren gérmenes capaces de desatar infecciones graves en los tejidos blandos y en las articulaciones.

No en todos los animales el creci-

miento y desgaste de las uñas ocurren a la misma velocidad, pues en ello intervienen factores genéticos, nutricionales, metabólicos y ambientales, además de la edad.

Se ha observado que es necesario cortar con mayor frecuencia las pezuñas posteriores que las anteriores; esto porque al caminar el animal pone primero las pezuñas de las manos, mientras que en las extremidades posteriores lo primero que toca el piso es el talón; todo ello significa que el desgaste es mayor en las pezuñas delanteras.

Teniendo en cuenta que todos los animales son distintos conviene examinarlos periódicamente a todos para determinar con exactitud a cuáles es necesario cortarles las uñas en ese momento, pues suele ocurrir que mientras que en su superficie las uñas parecen normales, la planta de la pata presenta cortes o contusiones. Si la uña no se recorta, el daño se extiende por todos los tejidos sensibles.

El examen a todo el grupo permite detectar un tipo específico de problemas, entre ellos una alta incidencia de fisuras del talón en todos los integrantes de un hato, causadas por infecciones, deficiencias nutricionales o a su permanencia en el establo.

## PROCEDIMIENTO

Para practicar el pedicure en forma correcta es necesario un instrumental específico para



La permanencia de una vaca en el hato está determinada en buena parte por la condición física de sus extremidades

el recorte de las partes más toscas, diferente al que debe utilizarse para cortes delicados y para el acabado. Con tijeras grandes, tenazas y formones se eliminan las porciones más gruesas y duras, mientras que para los cortes en los tejidos menos toscos y para suprimir los cortes y las rajaduras los indicados son los cuchillos de herrador. Para el pulimento final, las limas y las lijas eléctricas son las apropiadas.

El tipo de herramienta a utilizar depende, un poco, de las preferencias de cada quien; en cualquier caso el ganadero debe mantener siempre listo su equipo para esa práctica. Los recortes, y por ende los instrumentos a utilizar, deben corresponder a la proporción que se desea dar a la pezuña, que debe guardar relación con el porte del animal. Hay que ser cuidadosos para no correr el riesgo de causar heridas o lesiones que terminen produciendo cojeras; por ello se recomienda cortar cada vez una porción pequeña, porque en el ganado Jersey las paredes de la pezuña son delgadas aunque muy duras.

Cuando el tamaño y la profundidad de la uña son excesivos, el paso inicial del pedicure es la eliminación de algunos tejidos de la pezuña, con el propósito de darle una proporción acorde con el porte del animal. Ello significa que la cantidad a eliminar varía según la longitud de la pata.

La uña interna y la externa deben tener una conformación similar y apoyarse en forma igual.

Terminado el recorte de la pezuña se extrae el tejido de la suela, teniendo como punto de referencia el talón, y trabajando hacia el lado de la pezuña. Por lo general, cuando las pezuñas son largas la mayor cantidad de peso se concentra en los talones, lo que se refleja en un rápido desgaste de ellos. Partiendo del talón y retirando progresivamente una porción mayor en dirección al borde, se preserva la parte sobrante de esa área, por lo que las pezuñas pueden resistir más y facilitarle al animal mantenerse en pie en forma correcta.

Para dar a la suela una conformación adecuada y equilibrada debe seguirse el mismo procedimiento utilizado en las pezuñas, es decir, practicar en el fondo cortes pequeños. Si pese a esto queda desproporcionada tanto



**AsoJersey**  
**25 años de trabajo**  
**permanente al**  
**servicio de la**  
**ganadería de leche**







en tamaño como en apariencia, la solución está en aumentar la frecuencia de los cortes, quizás hasta una vez cada tres meses hasta conseguir la conformación ideal. Este intervalo entre cortes permite que los vasos sanguíneos del interior de las pezuñas se restauren convenientemente.



Un aspecto de especial importancia para que no se afecte la función de la pata es mantener la estructura de la muralla córnea y su línea blanca contigua, esto es, la unión de la zona córnea de la pared con la planta de la pata, alrededor de la circunferencia, en el fondo. En ocasiones se puede retirar porciones de esa muralla, por lo general en la pezuña o en la pared lateral, en casos de tamaño excesivo, de debilitamiento o de infección.

Se puede recortar parte del tejido córneo interno del fondo de la pezuña, cerca de la división entre las dos pezuñas, con lo que estas se separan ligeramente y evite que se acumulen piedras pequeñas u otros objetos que pueden causar molestias o daños.

Para limar las asperezas que puede dejar

el uso del formón, las tenazas o los alicates, el mejor instrumento es una lija gruesa, teniendo cuidado de no provocar calor excesivo sobre la pezuña que puede causar daños o lesiones.

El método más seguro y que menor tensión crea en el animal consiste en que una persona levante con sus manos la pezuña que va a ser recortada; adicionalmente permite que de vez en cuando la ponga nuevamente sobre el suelo para observar cómo se está haciendo la tarea. Lo ideal es que intervengan dos personas, una para sujetar la pata y otra para hacer el corte. Existen otros sistemas, como bretes especiales, atar o acostar al animal mientras hacen los cortes, pero ambos implican no pocos riesgos tanto para el animal como para quien está llevando a cabo el procedimiento.

Tras el recorte, y para verificar si este quedó bien hecho, la forma más práctica es parando al animal en una superficie plana y observar cómo se para y cómo camina. Si se mueve sobre los talones, con las corvas en curva, poniendo las pezuñas hacia fuera o hacia dentro, con los miembros rectos y apoyados fuertemente, es señal de que debe corregirse el corte.

Si el problema está en que camina con las pezuñas hacia fuera, la solución consiste en hacer un corte mayor en la punta interna de la pezuña y en el fondo de la parte externa. Si la anomalía es la que se conoce como pezuña «sacacorchos», la situación se resuelve cortando una porción considerable de la pared córnea torcida, con lo que se consigue que el borde de la muralla pise perpendicularmente (en ángulo de 90° con respecto al suelo) y que no lo haga con la muralla córnea.

A consecuencia del recorte los tejidos de las patas quedan expuestos a traumatismos e incluso a infecciones, especialmente cuando se retira una porción considerable de tejido. Por ello se recomienda proteger la pezuña durante un tiempo suficiente para permitir el endurecimiento de la capa externa de la pata, y evitar que durante dos o tres semanas las pezuñas recortadas estén expuestas a objetos







**L**a suerte de todo el trabajo que por meses llevan a cabo muchas personas en cada finca para poner a punto a los animales queda en manos del encargado de conducirlo en la pista. Con esto queremos dejar en claro que en ese manejo no se puede improvisar pues un propósito básico de las exposiciones es hacer que el animal muestre todas sus cualidades en la forma que más lo favorezca y minimice los defectos que pueda tener. Para ello es clave que él y su conductor se conozcan a fondo, lo que sólo se consigue después de al menos dos meses de prácticas para que uno y otro se habitúe al trabajo conjunto.

Si, por ejemplo, el animal es débil de lomo, un conductor avezado siempre evitará «estirarlo» para que no muestre un dorso pandeado; por el contrario, deberá llevarlo «corto» para que levante el lomo.



# EL CONDUCTOR

Lo ideal es que el conductor y el animal se conozcan de tiempo atrás, pues ello creará el clima necesario para una conducción fluida y sin sobresaltos o tropiezos; esta circunstancia se da fácilmente si el ejemplar está suficiente amaestrado, por lo que, de paso, facilita que sea conducido por cualquier persona, siempre y cuando esta sepa desempeñarse adecuadamente en la pista.

El conductor debe saber qué animal tiene en sus manos, conocer datos como la fecha de nacimiento; en el caso de hembras, si está o no preñada, de cuántos meses, cuándo fue su último parto, y cualquier otra información que el juez pueda llegar a preguntarle.

No sobra decir que es su obligación saber en qué dirección conducir al animal.





UN PORCENTAJE MUY ALTO DEL DESEMPEÑO  
DE UN EJEMPLAR EN LA PISTA DE JUZGAMIENTO  
CORRE POR CUENTA DE SU CONDUCTOR.  
POR ELLO ES CLAVE QUE PARA TENER ÉXITO  
QUE LOS DOS SE CONOZCAN A FONDO



Si el ganadero estimula a sus hijos, sobrinos o nietos pequeños para que conduzcan terneras, no sólo logrará que le pierdan un eventual miedo a los animales sino que desarrollen gusto por el ganado y todo lo que lo rodea, y para que se vayan formando como conductores. Desde luego, no puede cometerse el absurdo de encargarle a un niño inexperto el manejo de un animal indócil. Tampoco es

bueno impedirle que lo haga, a sabiendas de que no correrá ningún riesgo. Ambas situaciones son frecuentes y las dos pueden hacer que los niños desarrollen temor o aversión a los bovinos.

Ya en la pista, enfrentado al juez y al público, el conductor debe aplicar las instrucciones que ha recibido en su capacitación; algunas de ellas las describimos a continua-

ción para quienes quieran ser eficientes manejadores de ganado de exposición.

1. Seguir al pie de la letra las indicaciones del juez, y estar en capacidad de responder todas las preguntas que él haga con respecto al animal que está conduciendo.

2. Caminar derecho

3. Conducir caminando en forma tranquila, con pasos ni acelerados ni «en cámara lenta», y cambiar el ritmo si el juez así lo ordena.

4. Conducir en corto, pues está probado que se controla mejor al animal si se lo conduce cerca al cabezal.

5. Aunque es igualmente aceptada la conducción con cualquier mano, se ha ido generalizando hacerlo con la izquierda y caminando hacia atrás. Cuando hay que avanzar rápido se permite caminar hacia delante y llevando el cabezal tomado con la derecha.





6. Es incorrecto tratar de corregir la posición de las patas traseras pisándolas; debe intentarse presionando el cabezal y los hombros con los dedos de la mano derecha.

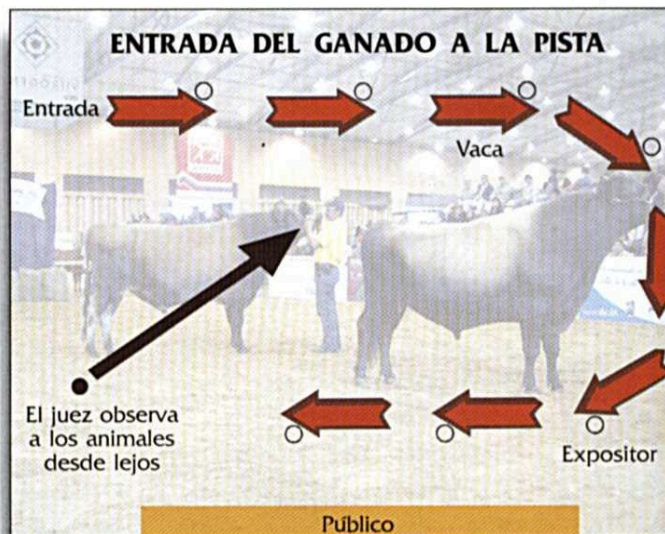
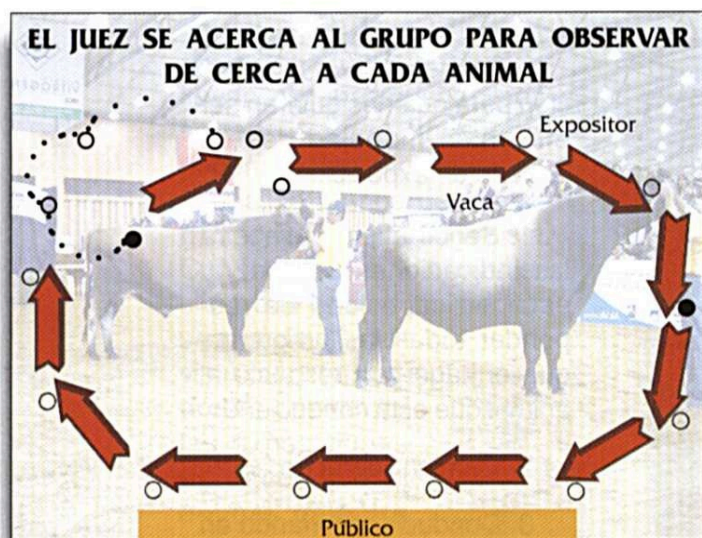
7. Los movimientos alrededor del animal deben hacerse en dirección de las manecillas del reloj.

En su actitud, el conductor debe mostrar buenos modales y cortesía con todas las personas presentes en la pista; en todo momento debe poder controlar al animal a su cargo mientras permanece en la pista y estar pendiente del juez para seguir las instrucciones.

## LA CONDUCCION EN LA PISTA

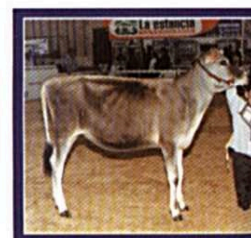
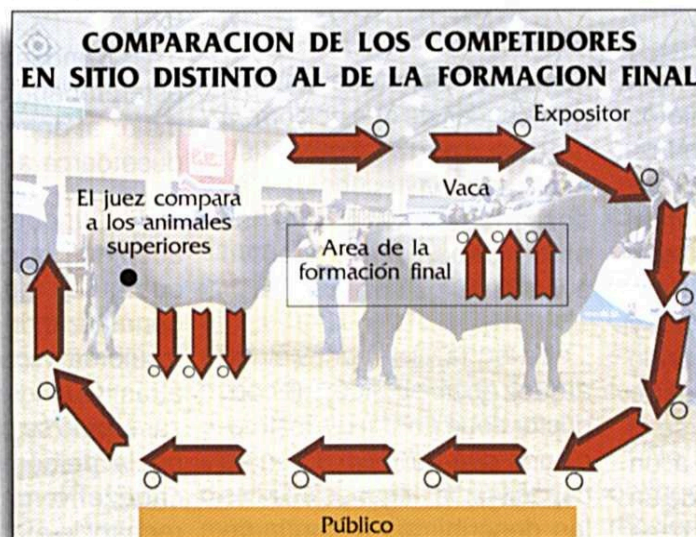
En la secuencia siguiente se aprecia claramente el movimiento de los animales y el sitio que ocupa el juez en el transcurso de la competencia.

Gráfica 1

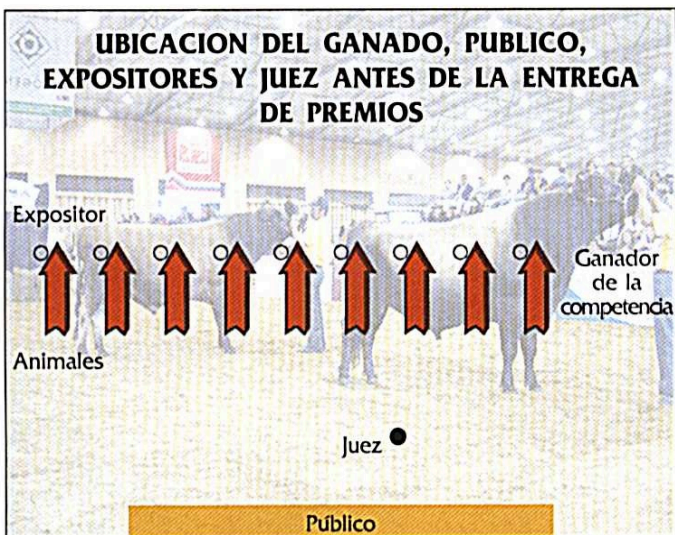


Gráfica 2

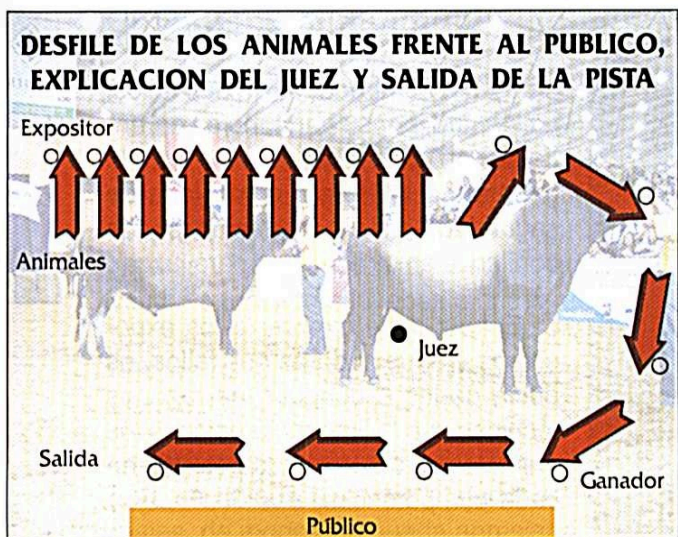
Gráfica 3







Gráfica 4



Gráfica 5

El conductor debe seguir al pie de la letra las indicaciones del juez, y responder sus preguntas



**AsoJersey**  
**25 años de**  
**trabajo**  
**permanente al**  
**servicio de la**  
**ganadería de**  
**leche**





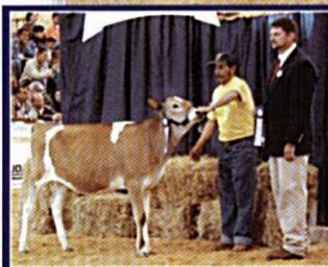


**E**xactitud, énfasis, comparación, ser específico y conciso, son las claves del éxito de un juez en las exposiciones de ganado.

Consciente de la importancia de su trabajo, el juez debe llegar al lugar de la exposición con tiempo de anticipación, de modo que pueda iniciar su labor a la hora señalada. Conviene que se informe exactamente de aspectos puntuales como:

- \* Cuántos animales tiene que juzgar, para tener una idea de la velocidad con que deberá trabajar en la pista.
- \* El tiempo disponible para llevar a cabo la exposición, en caso de que en la pista esté programado otro evento más tarde.
- \* Asegurarse de que el sistema de sonido funciona a cabalidad, de modo que sus explicaciones sean oídas y entendidas en todo el recinto.

Ya en la pista debe procurar que el juzgamiento mantenga un ritmo fluido, sin que sea ni veloz ni lento. Si actúa en forma acelerada da la impresión de que evalúa los animales de manera superficial, y en consecuencia da lugar a que se



**El juez profesional es aquel que ignora los comentarios que se hagan en la pista y mantiene siempre la compostura**

creen dudas alrededor de sus fallos. La lentitud, por su parte, no es garantía de sabiduría o ponderación; por lo general se interpreta como falta de seguridad en sus apreciaciones y de confianza en su habilidad para juzgar.

El juez debe explicar a los expositores y espectadores sus fallos, es decir, darles a conocer las razones técnicas que lo llevaron a ubicar a los animales en determinada posición en cada competencia.

Para satisfacer a todos los presentes, se recomienda que establezca comparaciones entre los ejemplares; en otras palabras, explicar por qué el primero es mejor que el segundo, y así sucesivamente, y que haga énfasis en las fortalezas o ventajas de uno sobre otro. En cambio, si enfatiza demasiado en la crítica a

los defectos, puede llegar a molestar o incomodar a los espectadores y a los expositores.





Sus explicaciones deben ser concisas y hacer hincapié sólo en aquellas diferencias verdaderamente significativas. En exposiciones grandes deben limitarse a lo sumo a los animales ubicados en los seis primeros lugares. En las pequeñas, o en las que intervienen expositores jóvenes o criadores novatos, explicaciones más extensas y detalladas, hechas con un propósito pedagógico, son muy bien recibidas por el auditorio.

Se acostumbra que en el primer examen el juez se ubique un poco alejado de los animales, de modo que pueda apreciar a todo el grupo. Suele ocurrir que en esa apreciación a distancia el juez encuentra suficientes elementos para determinar la ubicación final de los animales, e incluso para decidir cuál será el ganador. Posteriormente, ya para una observación detallada y concienzuda de cada individuo, de frente, desde atrás o de costado, el juez acostumbra acercarse bastante a los ejemplares.

A los animales se les evalúa tanto en movimiento como quietos; con ese método el juez puede llegar a una evaluación exacta de

# EL JUEZ

EL JUZGAMIENTO REQUIERE  
DE QUIEN LO EJERCE NO SOLO  
UN VASTO CONOCIMIENTO DE  
LOS ANIMALES Y DE LOS  
REGLAMENTOS SINO QUE  
SU TAREA DEBE ESTAR REGIDA  
POR UNA ETICA A TODA PRUEBA  
Y ACOMPAÑADA POR UNA  
ACTITUD

aspectos clave como, las patas, la fortaleza, o los ligamentos de la ubre.

## LAS CLAVES DEL EXITO

En la medida en que las explicaciones sean exactas o precisas, los expositores y los espectadores quedan satisfechos. Un juez exitoso es aquel capaz de establecer en forma rápida y taxativa las diferencias entre dos ejemplares. Cuando en su decisión final la diferencia entre dos animales es significativa pero obvia, debe dar las razones por las que escogió a uno y no a otro. Para dar sus explicaciones, muchos jueces acostumbran hacerlo mediante un recorrido por el cuerpo del animal, empezando por la cabeza hasta llegar a la cola, con lo que busca que los espectadores comprendan mejor su fallo.





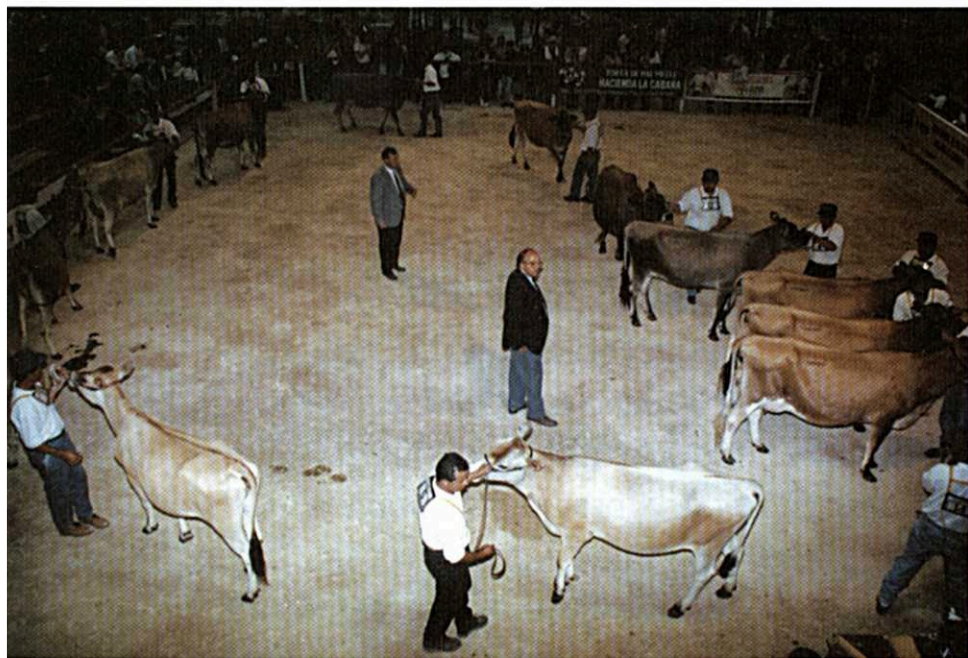
En la justificación de sus decisiones no debe limitarse a hacer descripciones elementales de los animales. Siempre será más ilustrativo oírle decir algo así como «frente a la segunda vaca, la colocada en primer lugar presenta mucha mayor longitud y profundidad en su ubre posterior y ...».

están de acuerdo con las decisiones del juez, pero si en todas ellas encuentran coherencia, difícilmente las criticarán o descalificarán.

En la pista, debe ser cuidadoso, coherente, decidido, positivo y profesional. Lo anterior significa que debe tomar tiempo para examinar

y analizar cada uno de los animales, sin olvidar que en presentar el mejor y el menos bueno se gastan tiempo y dinero por igual. Para juzgarlos debe usar un método fácil de seguir y de entender por los expositores y los espectadores, y no cambiarlo en el curso de la exhibición.

Un juez muestra ser decidido cuando toma decisiones difíciles y confiables en forma rápida, y positivo si en caso de tener que cambiar de sitio a los animales lo hace trayéndolos hacia



*CUANDO EL  
JUEZ CITA  
RAZONES  
ESPECÍFICAS,  
EXPRESA EN  
FORMA  
PRECISA LO  
QUE ESTÁ  
VIENDO Y  
PENSANDO*

Cuando cita razones específicas, expresa exactamente lo que está viendo y pensando; en cambio, las generalidades, por ser vagas, no suministran suficiente claridad a los espectadores; entonces, para no dejar dudas conviene que sea lo más específico y concreto posible.

Una explicación concisa y que vaya directamente al punto también resulta interesante, pues no necesariamente debe ser excesivamente larga y detallada, y a menudo a los espectadores les interesan poco las pequeñas diferencias entre los animales; en cambio, razones exactas y precisas despiertan confianza en sus fallos y dejan ver que el juez es competente.

En cuanto a la colocación en las competencias, lo fundamental es que sea coherente a lo largo de toda la exposición; esto quiere decir que en todos sus fallos se pueda identificar claramente un mismo criterio. Como es obvio, no siempre los expositores y el público

delante de la fila, y no bajando a los que la encabezan. Lo ideal es que no se retracte una vez ha pedido a los conductores ubicar a cada animal en un puesto determinado. Cuando sea absolutamente necesario hacerlo debe justificarlo con argumentos técnicos lo suficientemente sustentados para que los expositores y el público en general entiendan que tenía razón.

Una manera de mostrar su profesionalismo es manifestándose siempre imparcial, cortés y jovial, sin llegar a fraternizar con expositores conocidos o amigos suyos, aceptando las críticas con naturalidad, y sin tratar de congraciarse con alguien que se ha quejado, y mucho menos reaccionar en forma represiva ubicando a los animales de esa persona en puestos inferiores en las competencias siguientes. Una muestra de imparcialidad es la evaluación de los animales por los méritos o cualidades que exhiben en la pista, independientes de los que hayan podido mostrar en exposiciones anteriores.



El juez profesional es aquel que ignora los comentarios que se hagan en la pista y mantiene siempre la compostura.

A la hora de dar explicaciones debe expresar confianza, lo que consigue si habla con claridad y en forma pausada, manteniendo contacto visual con los expositores y los espectadores, evitando hacer apología del orden en que ubicó a los animales y sin incurrir en comentarios o explicaciones negativos.

Para que la exposición no pierda su ritmo, un buen juez aprovecha los minutos que toman los animales para salir de la pista para dar algunas breves explicaciones, lo que satisface a los expositores y hace que todos los presentes mantengan el interés en la exhibición.

Finalmente, como muestra de cierta galantería ofrece explicaciones positivas en las que resalta las fortalezas de los animales y omite toda crítica a los defectos, habla con expositores y espectadores cuando la competencia es especialmente difícil o las diferencias entre los animales son pequeñas. Al final de la exposición agradece a los ganaderos por darle la oportunidad de evaluar sus ganados, y a los directivos y a todos los responsables del éxito del evento.



Exactitud,  
énfasis,  
comparación,  
ser específico  
y conciso, son  
las claves del  
éxito de un  
juez en las  
exposiciones



# **AsoJersey** **25 años de** **trabajo** **permanente al** **servicio de la** **ganadería de** **leche**







# REGLAMENTO

**L**a Asociación Colombiana de Criadores de Gado Jersey califica como exposición ganadera a todo evento que organice una junta responsable y en el que participen animales de una o varias razas, a los que se agrupa por categorías de edades y sexo con el objetivo de ser juzgados en competencias ordinarias y especiales.

Sólo se acepta la inscripción de ejemplares de socios activos que estén a paz y salvo. Aquellos que participen en exposiciones no autorizadas por la Asociación recibirán las sanciones establecidas en los reglamentos, y las distinciones o premios que hayan recibido no tendrán validez para la elaboración de genealogías. Sin embargo, no se opone a que sus ejemplares participen en carácter de exhibición o demostración, y si eventualmente reciben algún premio, ellos carecen de valor para la entidad.

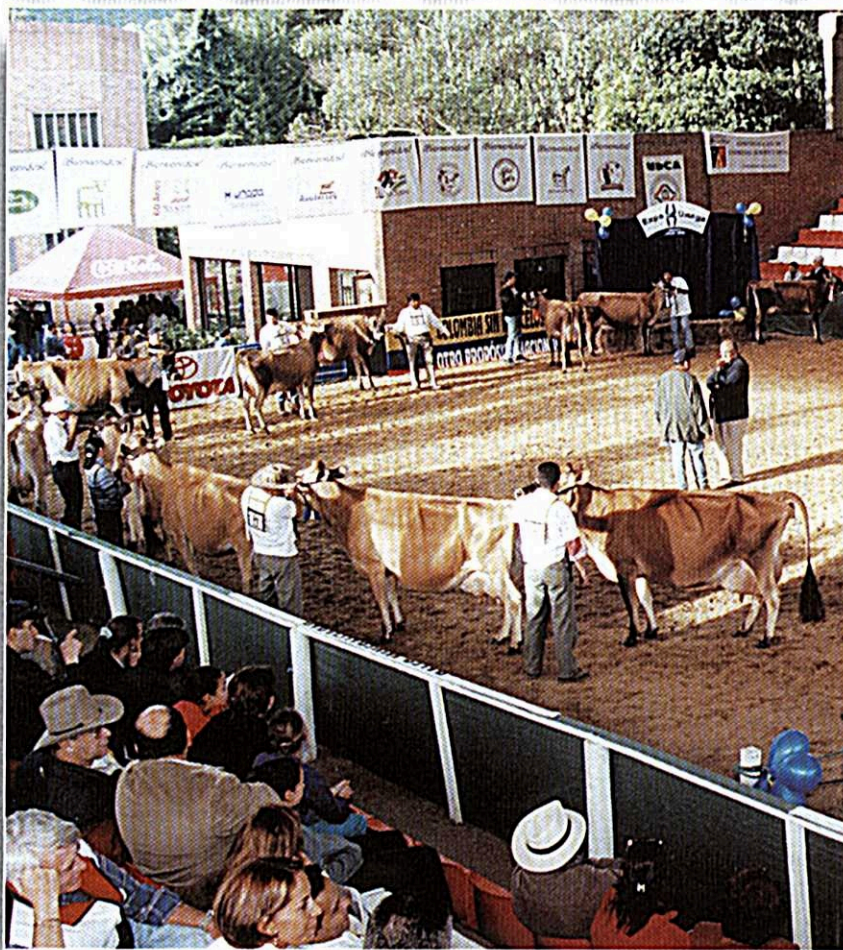
En toda exposición, las inscripciones ordinarias se cierran 30 días antes del día del

juzgamiento, mientras que las extraordinarias se reciben hasta la tarde del lunes anterior a esa fecha, y su valor es varias veces superior al de la ordinaria.

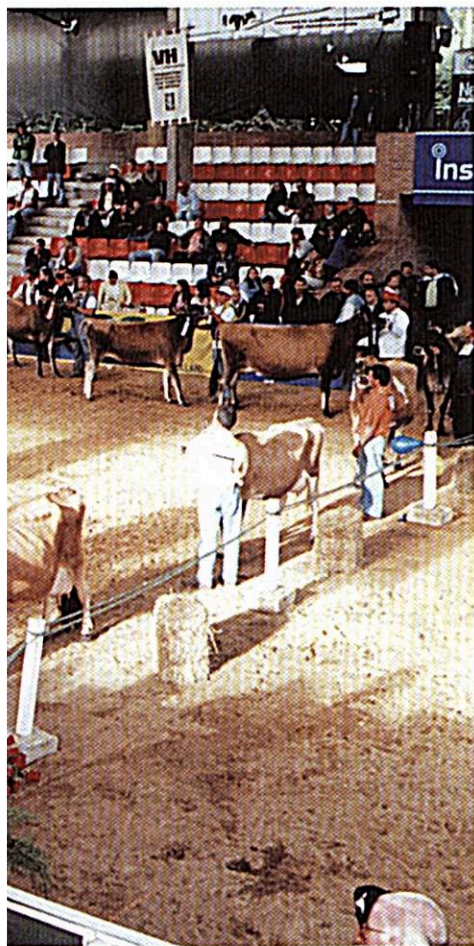
## REQUISITOS VARIOS

Sólo podrán participar del juzgamiento animales registrados en los libros genealógicos de AsoJersey y que cumplan estas condiciones:

- Las hembras mayores de 24 meses deben haber parido o estar preñadas.







LAS NORMAS QUE REGULAN LA CELEBRACION DE EXPOSICIONES DE LA RAZA JERSEY EN COLOMBIA SON SIMILARES A LAS QUE SE UTILIZAN EN ESTADOS UNIDOS O CANADA. EN ESTE TEMA, ADEMÁS, LA TENDENCIA APUNTA A QUE CADA DÍA Y EN TODO EL MUNDO ESTOS EVENTOS TENGAN UN SOLO REGLAMENTO

■ Las menores de esa edad que hayan dado cría antes del juzgamiento podrán participar en la competencia de 21 a 24 meses. A las que se ha inscrito como secas y

den cría antes del juzgamiento, pasarán a formar parte de la competencia de hembras en producción. Las inscritas en la competencia de hembras en producción no podrán pasar a la de vacas secas si tienen menos de 270 días de paridas, y las vacas secas deben estar preñadas.

■ Los toros mayores de tres años deben haber tenido descendencia, registrada o en trámite, dentro de los doce meses inmediatamente anteriores.

■ No se aceptan hembras ni machos con defectos graves, congénitos o adquiridos, y

tampoco a machos hijos y nietos de toros transmisores de constricción rectovaginal (RVC) y flexura de las extremidades (LL).

■ El corte de edad y la agrupación de competencias tendrán como fecha límite el último día del mes inmediatamente anterior a la del juzgamiento.

En todas las exposiciones patrocinadas por ella, la Asociación entregará un trofeo al mejor criador, y de ellas hará la debida divulgación en JERSEY COLOMBIA.

Todo miembro de la comisión de ferias y exposiciones deberá declararse inhibido para ejercer el cargo en aquellos eventos en los que participe como expositor.

Para las exposiciones de carácter nacional, el juez será escogido por la junta directiva de Asojersey.

## COMPETENCIAS

En las exposiciones de ganado Jersey, además de las competencias ordinarias - 13 para machos y 27 para hembras - se disputan





**No se puede ser simultáneamente director técnico y expositor, a menos que lo autorice la junta directiva de AsoJersey**

las especiales. Los animales que participen en estas últimas deben cumplir requisitos propios de esa condición; así, en las que se juzga la descendencia de una misma vaca, los ejemplares pueden ser inscritos aunque el expositor no sea el propietario. La competencia se formará con dos hijos de la misma vaca, que hayan participado en las competencias por categorías, sin que sea requisito indispensable ser del mismo expositor, y en ella no se otorga puntuación para aspirar al premio de criador y expositor.

El premio de longevidad y fertilidad lo ganará la vaca mayor de doce años que esté en gestación o lactancia y no tendrá que participar en la competencia de mayores de doce años, y para ser aceptada en esta competencia es indispensable el certificado de AsoJersey donde se dé constancia de los partos denunciados y de los periodos de lactancia y gestación.

## **CAMPEONATOS**

Se otorgan los siguientes: el de joven puro y el de joven puro reservado, entre menores de 24 meses, ganadores de primeros y segundos puestos en sus respectivas competencias.

Los mismos, en hembras, se entregan a las menores de 15 meses que hayan ganado primeros y segundos puestos en sus respectivas competencias.

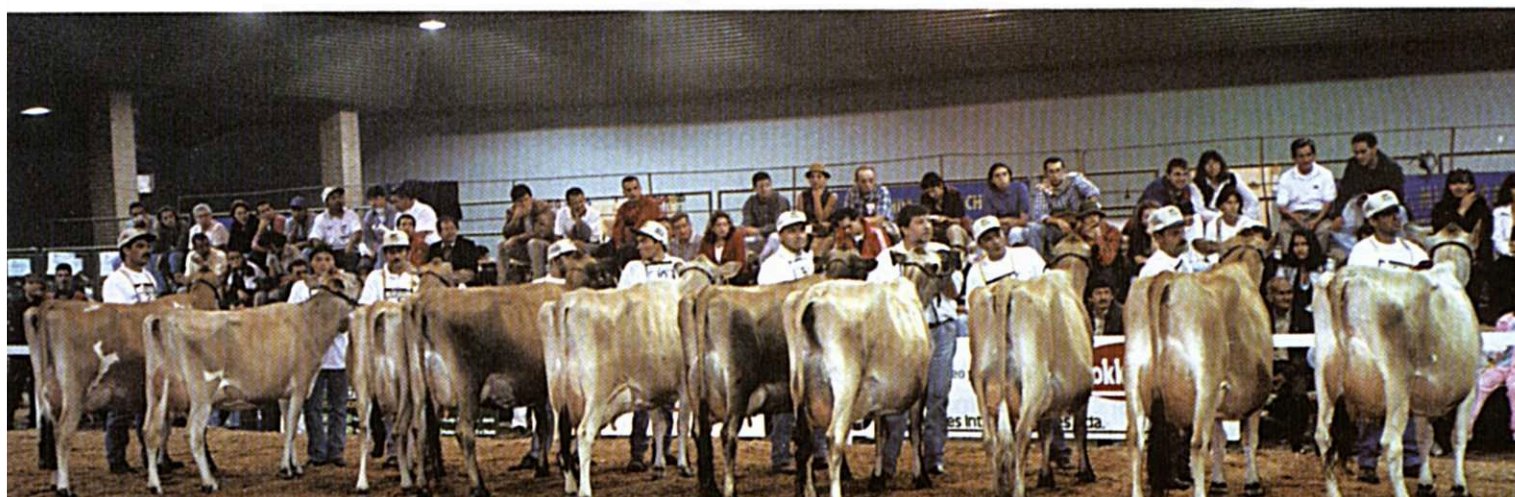
Los campeonatos adulto puro, adulto reservado puro, adulta pura y adulta reservada pura se adjudican a ejemplares mayores de 24 meses que hayan ganado primeros y segundos puestos en sus respectivas competencias.

El gran campeón puro y la gran campeona pura se escogen, respectivamente, entre los ganadores del campeonato adulto y del campeonato joven, entre la campeona adulta, la campeona joven y la campeona ternera.

Para escoger al gran campeón reservado puro y a la gran campeona reservada pura se tienen en cuenta al campeón no premiado en la competencia anterior y al campeón reservado o campeona reservada de la categoría joven o adulta de donde se haya elegido al gran campeón y a la gran campeona.

Del primero al sexto puestos se entregan cintas, a los que corresponden distintos colores, así: azul, rojo, amarillo, verde, rosado, y blanco.

Para adjudicar los premios de mejor criador y mejor expositor se tienen en cuenta los





premios obtenidos durante el evento por un máximo de seis ejemplares, entre los que sólo podrá haber un macho, y se sumarán únicamente los premios obtenidos por cada ejemplar en las competencias por categorías, los campeonatos y las competencias especiales.

## SANCIONES

Cualquier violación del reglamento durante la exposición se sanciona con la pérdida de los premios recibidos y con la exclusión de las demás competencias. También se castigan la desobediencia a las autoridades del evento, los jueces y los representantes de AsoJersey; las adulteraciones de forma, pelaje o identificación de los ejemplares, valiéndose de procedimientos quirúrgicos o químicos que tiendan a ocultar defectos; las declaraciones falsas en las solicitudes de inscripción; la negativa de los propietarios de ejemplares



inscritos y presentes en el coliseo a exhibir sus ejemplares en las pistas sin causales como enfermedad comprobada por un veterinario, accidente o fuerza mayor.

Las sanciones podrán ser aumentadas por la junta directiva de AsoJersey, hasta llegar, incluso, a la expulsión del socio.



**AsoJersey**  
Colombia



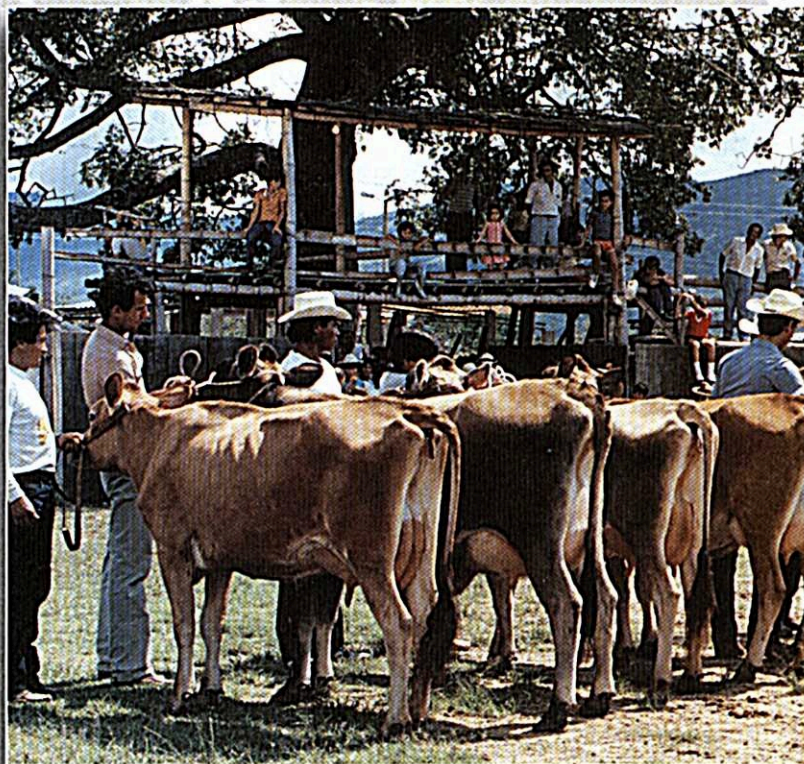
**Afíliese  
a AsoJersey  
y valorice  
sus animales**







LA ASOCIACION JERSEY  
TIENE COMO UNO DE SUS  
INSTRUMENTOS DE  
PROMOCION DE LA RAZA  
LA CELEBRACION DE  
EXPOSICIONES EN  
POBLACIONES MEDIANAS  
Y PEQUEÑAS.  
ES TAMBIEN UNA FORMA  
DE ESTIMULAR A LOS  
CRIADORES DE PROVINCIA



**L**a ética debe ser tema del máximo interés de todas las personas y las entidades que intervienen en la organización y realización de las exposiciones ganaderas. Las asociaciones de criadores de animales puros, por ejemplo, pues su patrimonio moral, representado en una reputación de integridad y transparencia, debe consolidarse, sin sombra alguna de duda, en las pistas donde se exponen los animales de sus afiliados.

En esta materia, instituciones como la Asociación de Ganado Lechero Puro, de Estados Unidos, autora de un código ético de exposiciones presta a sus colegas de cualquier país la cooperación necesaria para la divulgación entre sus afiliados, y la aplicación por parte de los jueces, de los principios contenidos en él.

Existen algunas prácticas del cuidado y manejo del ganado lechero que son necesarios en la salida y el traslado de los animales hacia la pista y en el intervalo de las competencias que son recomendadas para mantenerlos en buenas condiciones de salud y las que hacen que en la pista se muestren en una condición normal o natural.

En contraste, procedimientos como los que se describen enseguida se consideran inaceptables en una exposición por fraudulentos, y por tanto antiéticos, que deben ser reportados a la asociación de criadores y a los directivos de la exposición, y que pueden llegar a ser castigadas con la expulsión del evento de los animales o de sus expositores.

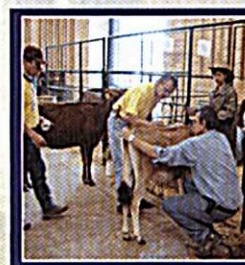
1. Adulterar la edad del animal o la información sobre su producción lechera

2. Tratar de mejorar artificialmente la conformación del animal aplicándole externa o internamente, especialmente en la ubre, sustancias que alteren su condición normal.

3. Practicar cirugías para insertar bajo la piel o en algunas cavidades material extraño para alterar la apariencia corporal.

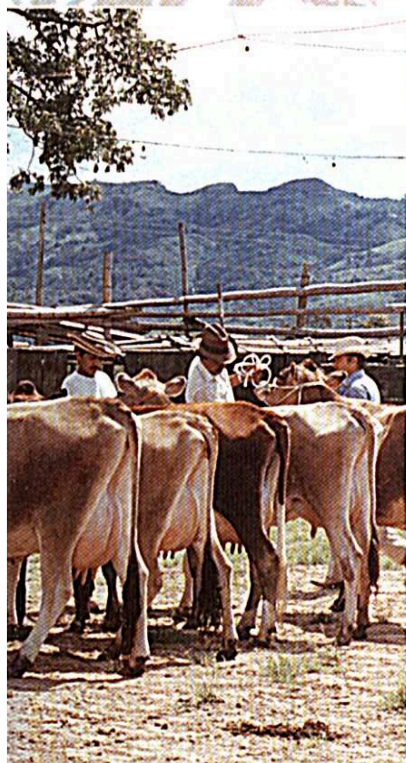
4. Criticar al juez o interferir en sus decisiones, a los responsables de la exposición o a los expositores durante el evento, o mostrar otras conductas que afecten a los animales o al desarrollo normal del certamen.

5. Desafiarse o amenazar al comité ético escogido por la organización de 2





# ETICA



la exposición para monitorear a los animales inscritos.

También se califica como práctica antiética arreglar o manipular los pezones para alterar su posición normal o su longitud.

Cuando esto se descubre antes de la competencia, los expositores involucrados son conminados a que deshagan la trampa antes de que los animales entren a la pista o el juez tomará la decisión de castigar esa conducta degradándolos en cuanto a la ubicación en la competencia.

*Es antiético, entre otros comportamientos, desafiar o amenazar a los responsables del evento*



Igualmente, una manipulación excesiva del pelo, el uso de pelo artificial, y la adición de material extraño con el propósito de cambiar la apariencia corporal de los ejemplares.

Se les considera violaciones menores y que deterioran la imagen de la exposición,

por las que el juez puede castigar con una discriminación leve o moderada

en la colocación de los animales, prácticas inadecuadas de preparación como exceso de rellenos o maltrato a los animales, lo mismo que una conducta indebida o incorrecta de los encargados de la exposición.

Se sugiere que resultaría conveniente para realzar la imagen de las exposiciones, estimular la elaboración de un código acerca del vestuario que deben usar los conductores de animales en la pista, lo mismo que dar un reconocimiento al buen manejo y la exhibición de los ejemplares en los establos.



**Adulterar la edad del animal o la información sobre su producción lechera, es obviamente considerada una conducta contraria a la ética**